

Публичный доклад МДОУ – детский сад № 5 р.п. Земетчино за 2016-2017 учебный год

Общие характеристики заведения

Тип – дошкольное образовательное учреждение

Вид – детский сад, категория третья

Лицензия на образовательную деятельность: № 10185 от 22 ноября 2010г.

Местонахождение ДООУ: 442000, Пензенская область, р.п. Земетчино,
Заводской проезд, 23

Учреждение функционирует с 23 декабря 1964 года

В декабре 2014 года произошла реорганизации детского сада в форме присоединения к нему МДОУ – детский сад п. Пролетарский, МДОУ – детский сад № 4 р.п. Земетчино. Образованы 2 филиала с сохранением основных целей деятельности.

Филиал № 1 расположен по адресу: 442000 Пензенская обл., р.п. Земетчино,
ул. Кулакова, д.7А

Филиал № 2 расположен по адресу : 442015 Пензенская обл., Земетчинский
район,

п. Пролетарский, ул. Центральная, д.3А

Режим работы ДООУ :

10,30 часов, с 7.30 до 18.00. Работает 5 дней в неделю, выходные суббота,
воскресенье.

Филиал № 1, филиал № 2 работают с 7.00 до 17.30

В настоящее время работает 9 групп с дневным пребыванием,
воспитывается и обучается 185 детей.

В основном корпусе 5 групп, детей 110 .

Филиал № 1 имеет 2 разновозрастные группы - 40 детей

Филиал № 2 имеет 2 разновозрастные группы - 35 детей

Заведующий МДОУ – детский сад № 5 – Сучилина Лидия Альбертовна, работает в дошкольном образовании более 33 года, общий педагогический стаж составляет 42 года.

Управление МДОУ: в нашем ДОУ в целях инициирования участия педагогов, сотрудников, родителей созданы следующие формы самоуправления:

- Педагогический совет
- Родительский комитет
- Профсоюзная организация

Непосредственное управление осуществляет заведующий МДОУ (приложение № 1)

Приоритетные направления работы ДОУ:

- Социализация детей – дошкольников в процессе взаимодействия с социокультурными учреждениями поселка;
- формирование здоровья и здорового образа жизни в условиях ДОУ
- нравственно – этическое воспитание детей – дошкольников;

Электронный адрес МДОУ – детский сад № 5 р.п. Заметчино : kachaevskaja @ mail.ru

Особенности образовательного процесса

В 2016 – 2017 учебном году МДОУ – детский сад № 5 р.п. Заметчино работал по основной общеобразовательной программе, разработанной на основе ПРИМЕРНОЙ ОСНОВНОЙ ОБРАЗОВАТЕЛЬНОЙ ПРОГРАММЫ ДОШКОЛЬНОГО ОБРАЗОВАНИЯ, одобренной решением федерального учебно – методического объединения по общему образованию (протокол от 20.05.2015 г.№2/15)

Направление образовательной деятельности осуществлялось в группах общеразвивающей направленности. Образовательная работа велась по Основной образовательной программе ДОО, направлена на разностороннее развитие детей с учетом их возрастных особенностей. Цель работы за прошедший учебный год – построение работы ДОУ в соответствии с ФГОС,

создание благоприятных условий для полноценного проживания ребенком дошкольного детства, формирование основ базовой культуры личности, всестороннее развитие психических и физических качеств в соответствии с возрастными и индивидуальными особенностями, подготовка ребенка к жизни в современном обществе.

Результаты образовательной деятельности

Результативность применяемых педагогических технологий ежегодно анализируется. Сравнительный анализ за 2014-2015 учебный год показывает стабильную и позитивную динамику развития воспитанников детского сада (приложение № 2)

Сохранение и укрепление здоровья воспитанников

Для здоровьесбережения воспитанников осуществляют следующие мероприятия: - утренняя гимнастика, физкультурные занятия; спортивные праздники и развлечения; для закаливания детского организма проводят полоскание горла настоями; ходьба босиком (летом); воздушные ванны; - особое внимание в воспитании здорового ребенка уделяется развитию двигательной активности. На занятиях используют различные варианты подвижных игр: сюжетные, со спортивными элементами, игры-забавы и др. Положительными результатами работы детского сада по сохранению и укреплению здоровья детей можно считать:

- снижение соматических заболеваний;
- посещаемость детского сада составляет, в среднем, 67 % от общего количества детей.

Медицинская сестра детского сада работает в тесном контакте с педагогическим коллективом, родителями.

Для реализации приоритетного направления по взаимодействию с социокультурными учреждениями поселка в ДОУ были использованы следующие формы работы с детьми:

- участие в выставках детского рисунка, организованных ГАОУ ДПО «Институт регионального развития Пензенской области».

ДОУ р.п.Земетчино:

- экскурсии в организации – партнеры ДОУ.
- посещение воспитанниками ДОУ мероприятий, организованных детской библиотекой поселка, музеем.

В рамках осуществления взаимодействия с социумом в ДОУ создана творческая группа педагогов и сотрудников социокультурных учреждений микрорайона, разработан план взаимодействия с социокультурными учреждениями поселка.

Наши социальные партнеры:

- культурно – общественные учреждения:
- МОУ «Лицей»
- МУК «Краеведческий музей»
- МУК «Детская районная библиотека»
- МОУ ДОД «Детская школа искусств»
- медико – оздоровительные организации
- МУЗ РБ «Земетчинская больница»
- ОАО «Земетчинский сахарный завод»
- другие организации
- территориальный отдел органа безопасности УМВД России по Пензенской области
- территориальный отдел УНД и ПР ГУ МЧС России по Пензенской области

Система взаимодействия с семьями воспитанников

Педагоги учреждения уделяют большое внимание работе с родителями, стараясь формировать доверительные отношения и привлекать родителей к созданию единого пространства развития ребенка. В основе системы взаимодействия семьи и детского сада лежит идея о том, что родители являются первыми педагогами ребенка и главными. Другие социальные институты (в том числе ДОУ) призваны поддержать и дополнить их воспитательную деятельность.

В 2016-2017 учебном году работе семьей уделялось много внимания. Родители участвовали в таких мероприятиях детского сада, как «День матери», «Веселые старты», «День семьи», в открытых мероприятиях детского сада. Принимали активное участие в региональном проекте «ПРОчтение», «Моя малая родина», «Здоровый дошкольник». Родители являются активными участниками конкурса совместных поделок с детьми к празднованию «Дня матери», «Новогодних поделок». Без участия родителей не обходится ни один трудовой субботник по благоустройству территории детского сада и ремонтных работ групповых комнат. При непосредственном участии родителей детского сада была проведена благотворительная акция: построены новые игровые площадки, благоустроены детские площадки к ЛОП с приобретением новых игровых построек.

В детском саду организована работа консультационного пункта для родителей (законных представителей) детей, не посещающих ДООУ. Целью деятельности консультационного пункта является – всестороннее развитие детей, их ранняя социализация, позволяющая обеспечить успешную адаптацию ребенка к условиям ДООУ и педагогическое просвещение родителей. Помощь родителям оказывается старшим воспитателем, воспитателями, музыкальным руководителем, заведующей, старшей медицинской сестрой.

Взаимодействие с семьями воспитанников регулируются следующими документами:

- Устав;
- договор с родителями;
- положение о порядке регламентации возникновения, изменения и прекращения образовательных отношений;
- положение о комиссии по урегулированию споров между участниками образовательных отношений;

Наиболее распространенными формами работы с родителями являются:

- общие и групповые собрания;
- заседания родительских комитетов групп детского сада;
- совместная организация праздников для детей;
- консультации;
- анкетирование;
- совместные творческие выставки;

Основные технические сведения об учреждении, характеристика материальной базы

Здание детского сада типовое, 2-х этажное, построено в 1964 году.

Площадь составляет 890м.кв. Имеет центральное отопление, централизованную канализацию, холодное водоснабжение, сантехническое оборудование находится в удовлетворительном состоянии.

Только одна группа имеет отдельную спальную комнату и игровую, которую нам открыли в 2014 году по программе капитального строительства. Благодаря этой программе провели капитальный ремонт кровли детского сада и открыли дополнительную группу для малышей от 2-х до 3-х лет на 18 человек. Остальные группы совмещенные, без спален. В детском саду имеется музыкальный зал, где проводятся и физкультурные занятия.

Здания филиалов № 1, №2 построены по проекту, одноэтажные, с отдельными спальнями и игровыми комнатами, также имеется музыкальный зал. Каждая группа имеет свой вход.

В филиале № 1, год постройки 1978, площадь для детей дошкольного возраста составляет 295,3 кв.м.

Филиал № 2 год постройки 1972год.

В ДОО создана материально – техническая база для жизнеобеспечения и развития детей, ведется систематическая работа по созданию предметно – развивающей среды. Здания детского сада светлые, имеют центральное

отопление, вода, канализация, сантехническое оборудование в удовлетворительном состоянии.

Кухня – пищеблок расположена на первом этаже (заготовочная и варочная). Кухня обеспечена необходимым технологическим оборудованием: электроплиты -2шт., электромясорубка -1шт., жарочный шкаф -1шт.

Прачечная расположена на первом этаже, оборудована 2 стиральными машинами: одна – машина автомат, другая с активатором и отжимом.

Медицинское обслуживание воспитанников в ДОО обеспечивается персоналом ГБУЗ «Земетчинская РБ», который наряду с администрацией и педагогическими работниками образовательной организации несет ответственность за проведение лечебно – профилактических мероприятий, соблюдение санитарно – гигиенических норм, режим и качество питания воспитанников.

Образовательная организация предоставляет соответствующее помещение для работы закрепленного медицинского персонала. Медицинский кабинет имеет лицензию

от 12 марта 2014 года № ЛО-58-01-001362

Медицинские кабинеты имеются и в филиалах № 1, № 2, лицензированные.

На территории детского сада для каждой группы имеется прогулочная площадка, на которой находится игровое оборудование, песочницы, есть теневой навес. Территории детских садов озеленены насаждениями по всему периметру. На территориях ДОО имеются различные виды деревьев и кустарников, клумбы, цветники. На участках расположены оборудованные зоны для прогулок, игровых комплексов.

Территория основного корпуса требует проведения озеленения, т.к. в 2016 году произвели выпиливание старых деревьев. В 2017 году высадили саженцы деревьев по периметру игровых участков.

Большое внимание коллектив детского сада придает комфортности окружающей среды. Эстетичность, многофункциональность размещения

оборудования и мебели создают условия для обеспечения эмоционального благополучия детей и положительного микроклимата в каждой группе.

Группы ДОО оснащены детской мебелью, достаточным количеством игрушек и дидактических пособий для интеллектуального и сенсорного воспитания, развития различных видов деятельности. Ежегодно происходит пополнение учебных пособий за счет учебных расходов из бюджетных средств. За счет внебюджетных средств родители основного корпуса выпускной группы приобрели детские стулья в количестве 25 шт., детский столы в количестве 4 шт.

Таким образом, в детском саду созданы необходимые условия для организации воспитательно – образовательного процесса и всестороннего развития личности дошкольника.

Питание детей в детском саду

Рациональному питанию в детском саду придается большое значение. Исходя из имеющегося набора продуктов, повара готовят вкусные, разнообразные блюда, соблюдая технологию тепловой обработки, сберегая витаминный состав овощей и фруктов. Организация питания осуществляется на основе принципов «щадящего питания». При приготовлении блюд соблюдаются щадящие технологии: варка, запекание, припускание, пассерование, тушение. При приготовлении блюд не применяется жарка.

Питание организовано в соответствии с санитарными правилами и нормами. Ежедневно в питании детей: молоко, мясо (или рыба), картофель, овощи, хлеб, сливочное масло, растительное масло, сахар, соль. Остальные продукты (творог, сметана, птица, сыр, яйцо, соки и др.) включаются 2-3 раза в неделю.

Процент выполнения норм по основным продуктам составляет: мясо – 100%, рыба – 68%, масло сливочное -100%, сыр – 65%, молоко – 89%. Средний процент выполнения норм по основным продуктам питания – 84,4%

Питание организовано за счет родительских взносов. Дополнительных финансовых источников для организации питания - нет.

Отношение контингента родителей к деятельности ДОО

Результаты анкетирования родителей воспитанников МДОО – детский сад № 5 по выявлению оценки деятельности детского сада показали, что **основная часть родителей (93,8) положительно оценивают работу сотрудников ДОО и ею довольны.**

Выводы: в связи с результатами анкетирования родителей воспитанников ДОО была уточнена стратегия дальнейшего развития детского сада и определены меры по эффективности основных услуг в соответствии с потребностями родителей

Кадровый потенциал

Анализируя качественный и количественный состав педагогического коллектива ДОО можно составить такую характеристику. Педагогическими кадрами ДОО укомплектовано полностью, согласно штатному расписанию. Вакансия в филиале № 1- музыкальный руководитель -0,5 ставки.

Коллективом успешно освоены традиционные и внедрены в практику передовые педагогические технологии.

Все педагоги активно участвуют в работе районного методического объединения, в открытых мероприятиях для воспитателей Земетчинского района и поселка.

Если проследить динамику изменений качественного и количественного состава педагогического коллектива ДОО за последний год, можно отметить, коллектив оптимизировали, привели в соответствие с нормативами по определению численности педагогических работников (приказ Отдела образования администрации Земетчинского района № 32 от 05.03.2015г.) установив норму - 1,5 ставки воспитателя на группу. В коллектив пришли и новые кадры в связи с открытием дополнительной

группы для малышей. В целях дальнейшей оптимизации штатном расписании сократилась единица старшего воспитателя.

Соотношение воспитанников на 1 взрослого составляет:

воспитанников	педагоги	соотношение
185	15	12,3 : 1
воспитанников	сотрудники	соотношение
185	34	5,4 : 1

Финансовые ресурсы ДОУ и их использование

Наше учреждение является бюджетным, финансируется в основном из бюджета муниципалитета Земетчинского района. Муниципальные средства расходуются рационально, по мере поступления.

Таким образом, в течение 2016 – 2017 учебного года работа была разнообразной, насыщенной, плодотворной. Педагогическим советом была охарактеризована как удовлетворительная.

Перспективы развития ДОУ

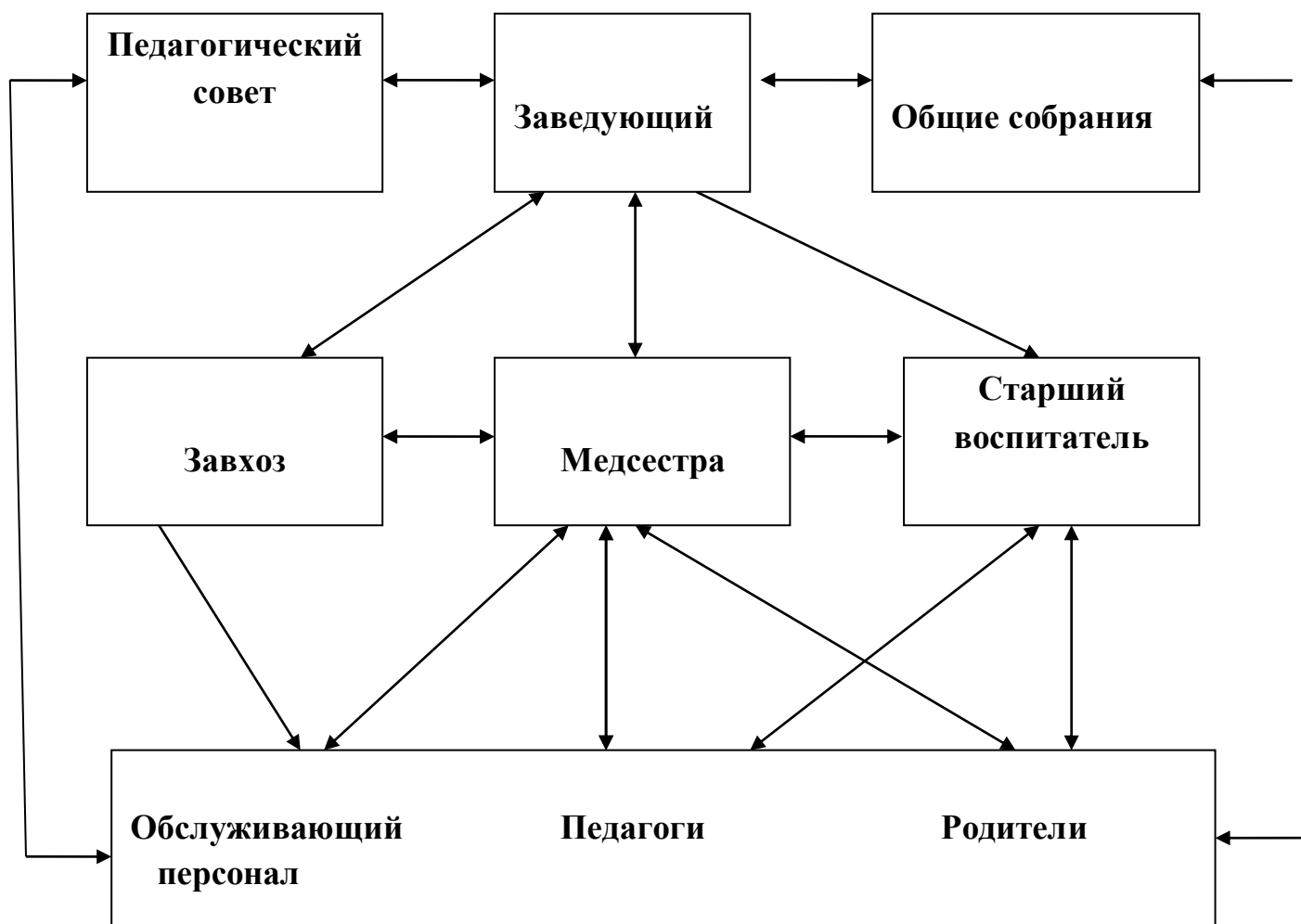
Современная жизнь ставит перед ДОУ достаточно сложные задачи и предъявляет высокие требования к построению воспитательно – образовательного процесса и взаимодействия с семьями дошкольников.

Перед нами стоят важные задачи:

- создание условий для реализации творческого потенциала и творческого саморазвития каждого ребенка.
- дальнейшее успешное взаимодействие с родителями воспитанников в вопросах сохранения и укрепления здоровья детей, создания здоровьесберегающего пространства ДОУ;
- повышение статуса ДОУ в микрорайоне;

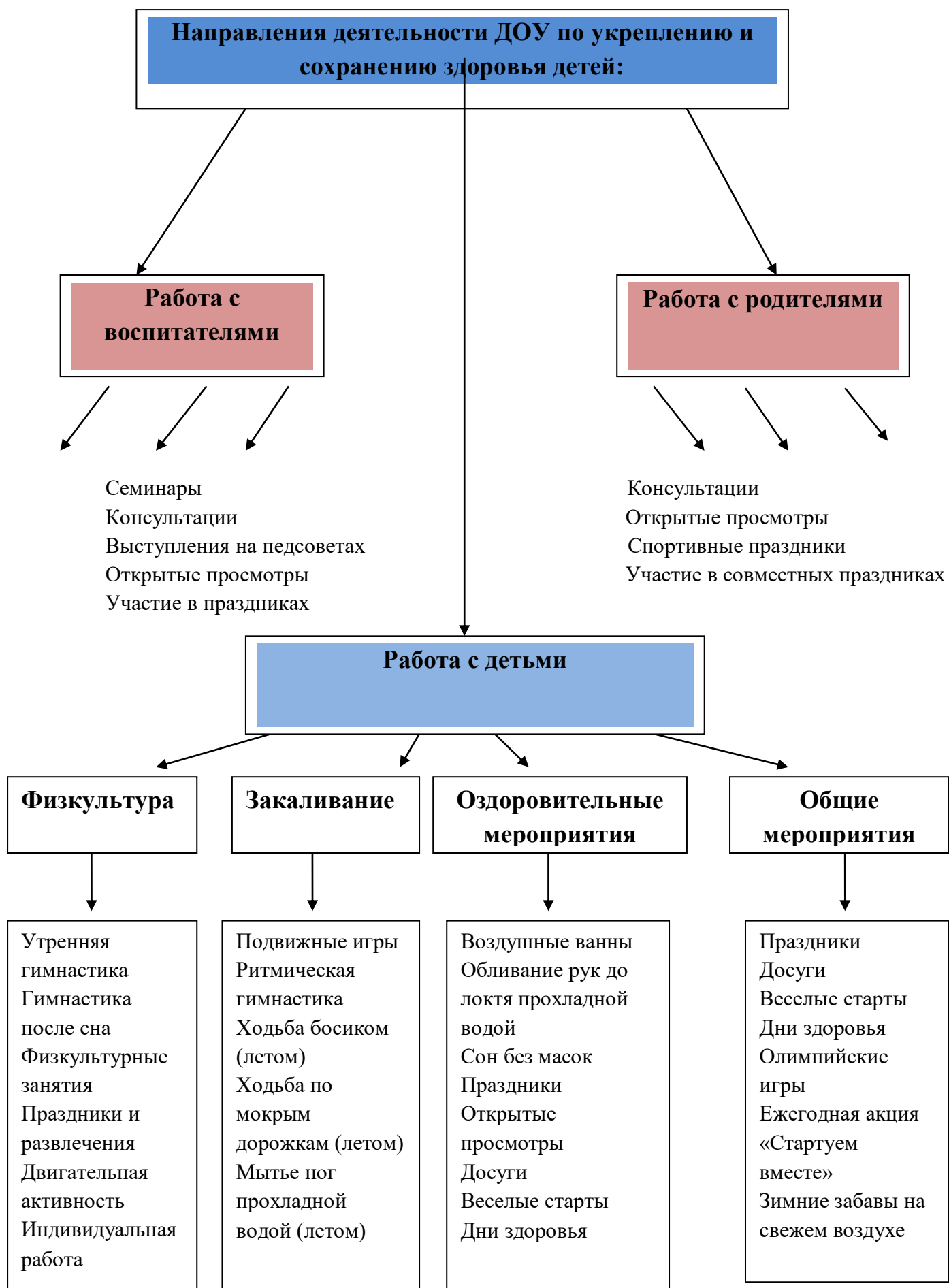
- создание условий для непрерывного профессионального развития педагогов как фактора повышения результативности образовательной деятельности;
- взаимодействие с социокультурными учреждениями и организациями поселка с целью реализации воспитательно – образовательных задач и социального заказа родителей (законных представителей) и повышения имиджа учреждения в микрорайоне поселка.

Структура системы управления ДОУ



Освоение программного материала детьми

Уч.год	Число детей, освоивших программный материал, %					
	Уровень	Социально-коммуникативное развитие	Познавательное развитие	Речевое развитие	Художественно-эстетическое развитие	Физическое развитие
2014-2015	Высокий	39.3	41	41.8	46.0	
	Средний	46.75	47.6	45.9	41.7	
	Низкий	13.95	11.4	12.3	12.3	
2015-2016	Высокий	27.6	44.5	42.1	48.6	
	Средний	58.3	48.2	44.7	43.3	
	Низкий	14.1	7.3	13.2	8.1	



Краткая характеристика педагогических кадров

В ДОУ работает 15 педагогов, из них:

1) по уровню образования

С высшим образованием	Со средним профессиональным образованием
7 человек	8 человек

2) по стажу работы

От 1 до 5 лет	От 5 до 10 лет	От 10 до 20	От 20 и выше
0 человек	2 человека	8 человек	5 человек

3) по квалификационным категориям

Высшая категория	Первая категория	Не аттестовано
0 человек	10 человек	5 человек

4) по возрасту

От 20-30 лет	От 30 – 40 лет	От 40 – 50 лет	Свыше 50 лет
0 человек	2 человека	7 человек	6 человек

Сведения о педагогических кадрах

№	Ф.И.О.	должность	образование	категория	Дата аттестации
1	Сучилина Л.А.	заведующая	высшее	-	-
2	Кочетенкова И.С.	воспитатель	высшее	-	2018
3	Быстрова В.Н.	Музыкальный руководитель	высшее	-	2018
4	Висько Н.И.	воспитатель	Среднее профес.	первая	2019
5	Демина Н.В.	воспитатель	Среднее профес.	первая	2020
6	Чернова Рима Р.	воспитатель	Среднее профес.		2018
7	Кашаевская Л.А.	воспитатель	высшее	-	2018
8	Лагутова Л.А.	воспитатель	высшее	первая	2020
9	Окунева Н.П.	воспитатель	Среднее профес.	первая	2020
10	Панферова Л.В.	воспитатель	высшее	первая	2017
11	Секрет Н.А.	воспитатель	высшее	первая	2019
12	Семиврагова Н.В.	воспитатель	высшее	первая	2020
13	Сысоева В.Н.	воспитатель	Среднее профес.	первая	2020
14	Уварцева Т.А.	воспитатель	Среднее профес.	первая	2019
15	Филякина Т.М.	Музыкальный руководитель	Среднее профес.	-	2018
16	Шилина Т.А.	воспитатель	Среднее профес.	первая	2020

Приложение 6

Награждения педагогов МДОУ – детский сад № 5 р.п Земетчино на 2016-2017 год

№	Ф.И.О. педагога	Наименование награды
1	Уварцева Татьяна Алексеевна	Грамота Администрации Земетчинского района